



# **BİRİM ÖZ DEĞERLENDİRME RAPORU**

Giresun Üniversitesi

**Tirebolu Mehmet Bayrak Meslek Yüksekokulu**

**2021**

# 1. BİRİM HAKKINDA BİLGİLER

## 1.1 İletişim Bilgileri

Yüksekokul Müdürü	Müdür Yardımcısı	Müdür Yardımcısı	Yüksekokul Sekreteri
Dr. Öğr. Üyesi Hayrettin KARADENİZ e_posta: <a href="mailto:hayrettin.karadeniz@giresun.edu.tr">hayrettin.karadeniz@giresun.edu.tr</a>	Öğr. Gör. Refik YILMAZ e_posta: <a href="mailto:refik.yilmaz@giresun.edu.tr">refik.yilmaz@giresun.edu.tr</a>	Öğr. Gör. Hasan GÖKÇE e_posta: <a href="mailto:hasan.gokce@giresun.edu.tr">hasan.gokce@giresun.edu.tr</a>	M. Tahir TACAL e_posta: <a href="mailto:tahir.tacal@giresun.edu.tr">tahir.tacal@giresun.edu.tr</a>
Adres	Giresun Üniversitesi Tirebolu Mehmet Bayrak Meslek Yüksekokulu Körliman Mevki Tirebolu/Giresun		
Telefon	0 (454) 310 17 50 Santral		
Fax	0 (454) 310 17 55		
Birim Web Adresi	<a href="http://tmyo.giresun.edu.tr/tr">http://tmyo.giresun.edu.tr/tr</a>		
Google Haritalar Konum Linki	<a href="https://goo.gl/maps/KNggnFxLiKAcqjDe8">https://goo.gl/maps/KNggnFxLiKAcqjDe8</a>		

## 1.2 Tarihsel Gelişimi

Arsası Hadiye YÜZBAŞOĞLU ve Rıfat YÜZBAŞIOĞLU tarafından bağışlanan Yüksekokulumuzun binası Tirebolulu iş adamlarından Mehmet BAYRAK tarafından yaptırılmıştır. 1994 yılında Karadeniz Teknik Üniversitesi'ne bağlı olarak İşletme ve Bilgisayarlı Muhasebe olmak üzere iki bölümle eğitim ve öğretim faaliyetlerine başlamıştır. Yüksekokulumuz 5467 sayılı kanunla 1 Mart 2006 yılında yeni kurulan Giresun Üniversitesi'ne bağlanmıştır.

2020-2021 Eğitim-Öğretim yılında bölüm isimleri ve öğrenci sayıları aşağıdaki tabloda yer almaktadır. Ayrıca güncel öğrenci sayılarına Üniversitemiz Öğrenci İşleri Daire Başkanlığı'nın <https://oidb.giresun.edu.tr/> web adresinden "İstatistikler" sekmesinden ulaşılabilmektedir.

Bölüm/Program	Öğrenci Sayısı
Muhasebe ve Vergi Uygulamaları Bölümü-Muhasebe ve Vergi Uygulamaları Programı	67
Finans - Bankacılık ve Sigortacılık Bölümü-Bankacılık ve Sigortacılık Programı	235
Finans - Bankacılık ve Sigortacılık Bölümü-Maliye Programı	149
Seyahat - Turizm ve Eğlence Hizmetleri Bölümü-Turizm ve Seyahat	67

İşletmeciliği Programı	
El Sanatları Bölümü-Geleneksel El Sanatları Programı	17
El Sanatları Bölümü-Kuyumculuk ve Takı Tasarımı Programı	-
Bilgisayar Teknolojileri Bölümü-Bilgisayar Programcılığı Programı	106
Yönetim ve Organizasyon Bölümü-Sağlık Kurumları İşletmeciliği Programı	41
Ulaştırma Hizmetleri Bölümü-Posta Hizmetleri Programı	39
Ulaştırma Hizmetleri Bölümü-Ulaştırma ve Trafik Hizmetleri Programı	-
Elektrik ve Enerji Bölümü-Alternatif Enerji Kaynakları Programı	7
Elektrik ve Enerji Bölümü-Elektrik Üretim, İletim ve Dağıtım Programı	56
Mimarlık ve Şehir Planlama Bölümü-Tapu ve Kadastro Programı	-
Kapanan Bölümlerdeki Öğrenci Sayısı (İşletme Yön., Pazarlama)	21
Toplam	805

2020-2021 Eğitim- Öğretim yılında Yüksekokulumuz bünyesinde bulunan 9 bölüm, 13 programda toplam 805 öğrenci ile Eğitim-Öğretim faaliyetlerine devam etmektedir.

Tirebolu Mehmet Bayrak Meslek Yüksekokulu, 3 katlı iki blok bina ve okul bahçesinden oluşmaktadır. 2 bilgisayar laboratuvarı, 2 el sanatları atölyesi, 1 konferans salonu, 1 kütüphane, 1 yemekhane, kantin ve derslikleri bulunmaktadır. Ayrıca Doğankent ilçesinde 1 bölüm 2 program ile faaliyet gösteren Ek Hizmet Binası bulunmaktadır.

Giresun Üniversitesi Tirebolu Mehmet Bayrak Meslek Yüksekokulu'nda 2020-2021 Eğitim-Öğretim yılında Eğitim- Öğretim faaliyetlerini sürdüren 37 akademik personel bulunmaktadır. Ayrıca Yüksekokulumuzun idari personel sayısı 7 'dir.

### **1.3 Misyonu, Vizyonu, Değerleri ve Hedefleri**

[Yüksekokulumuz misyon, vizyon ve hedefleri](#) web sayfamızda iç ve dış paydaşlar ile paylaşılmakta olup ayrıca aşağıda sunulmaktadır.

## **Misyon**

- Cumhuriyetin temel ilkelerini ve millî deęerleri içselleřtirmiş, toplumsal sorunların farkında ve çözüm üreten kuşaklar yetiřtirmek,
- Mesleki yeterlilięe sahip, mesleki nesnellik kurallarına saygılı, yařam boyu öğrenme felsefesiyle donatılmış, yeni bilgiler üreten,
- Türkiye'nin ihtiyaç duyduęu nitelikli, girişimci, küresel rekabete hazır, hızlı ve doęru karar verebilen, sosyal ve ekonomik ilerlemeye katkıda bulunabilen insan gücünü yetiřtirmek,
- En iyi hizmetin gerçekleştirilebilmesi amacıyla hareket edebilen, dinamik, ileri görüşlü, iletişim kurma ve sürdürme becerileri yüksek, analitik yönü kuvvetli, takım çalışmasına yatkın, mesleğin gerektirdięi etik deęerlere saygılı ve doęal çevreye duyarlı meslek elemanı yetiřtirmek,
- Saygı duyulan, sanayi ve hizmet sektörünün tercih ettięi bir eğitim kurumu olmaktır

## **Vizyon**

- Atatürk ilke ve inkılâplarına içtenlikle baęlı, millî kimlik bilincine sahip, evrensel deęerleri paylaşan, demokrasi kültürünü özümsemiř, mesleki yeterlilięe eriřmiş, etik deęerlere baęlı, arařtırıcı, yaratıcı, problem çözebilen, mükemmellięi arayan meslek elemanları yetiřtirmeyi;
- Küresel gelişmelerin etkisi ile sürekli deęişen iktisadi ve sosyal řartlara ve teknolojik gelişmelere uyum saęlayabilecek, çağın ihtiyaçlarını algılayan, millî ve küresel sorunlara duyarlı, bilinçli öğrenciler yetiřtirmeyi;
- Topluma karřı hizmet yükümlülüęünü en iyi řekilde yerine getirmeyi, görev edinmiřtir.

## **Hedeflerimiz**

Meslek Yüksekokulumuz, üstlendięi görevleri geleceęimizin güvencesi gençlerimize çağdař bir eğitim vererek yerine getirmekte, aklın ve bilimin ışığında; meslek alanlarının ihtiyacı olan bilgi ve beceriye sahip çalışkan, üretken deęerler yetiřtirmektedir. Hedefimiz, Meslek Yüksekokulumuzu, Türkiye'nin sayılı Meslek Yüksekokullarından biri yapmaktır.

## **1.4 Eğitim ve Öğretim Hizmeti Sunan Birimleri**

Meslek Yüksekokulumuzda, 9 Bölüm Başkanlığına baęlı 13 programda eğitim öğretim faaliyeti sürdürölmektedir. Programlarımızın tamamında eğitim dili Türkçe' dir. Yüksekokulumuzda eğitim gören öğrencilerimizin 3 yarıyıl ön lisans eğitiminin ardından 1

yarıyıl boyunca staj yapmalarını sağlayacak 3+1 eğitim modeli kullanılmaktadır. Buna göre öğrenciler okulda 3 yarıyıl ders gördükten sonra 1 yarıyıl da programlarına göre işletmelerde staj yaparak iş hayatına daha hazır hale gelmelerine çalışılmaktadır.

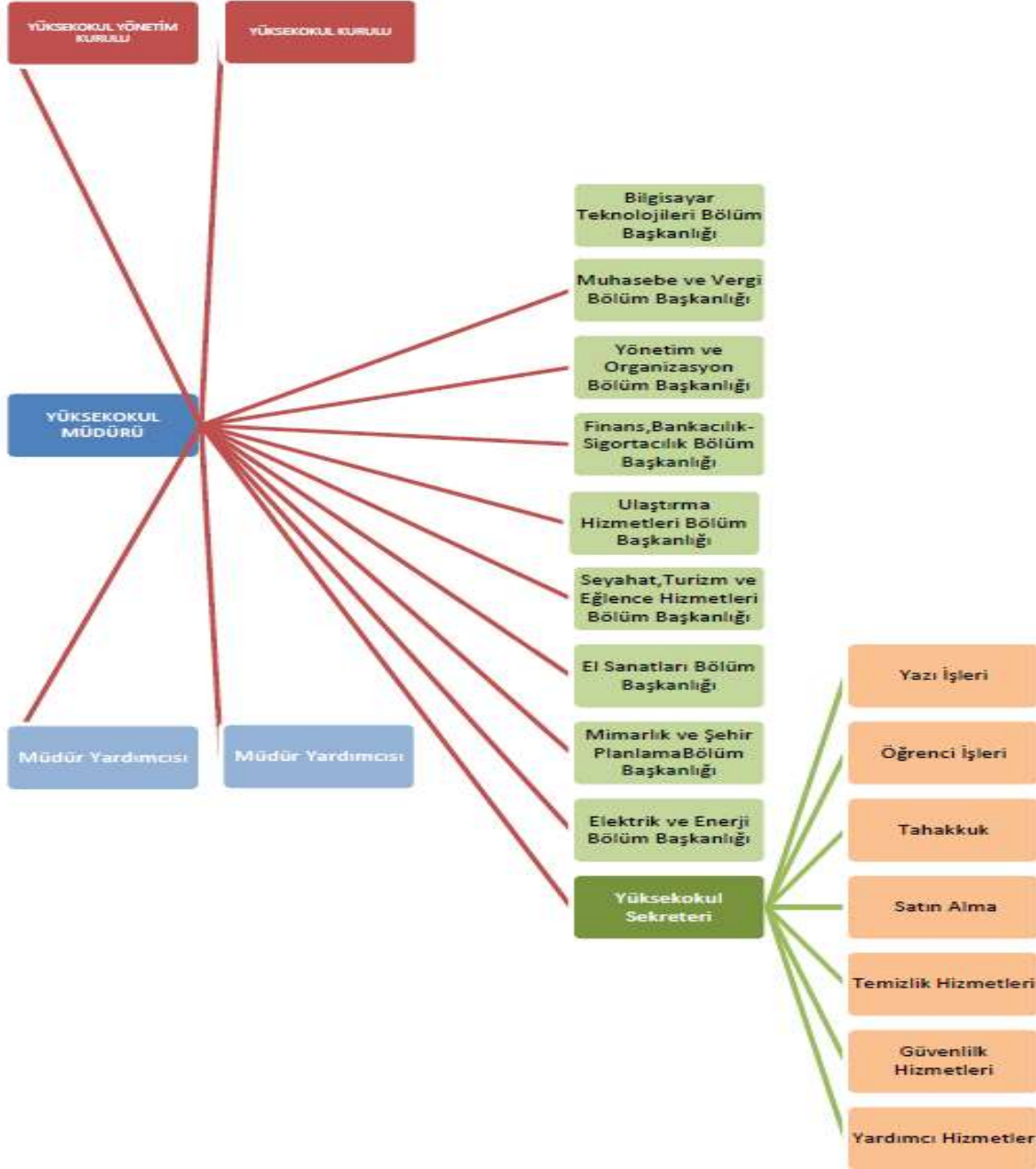
### TİREBOLU MEHMET BAYRAK MYO ÖRGÜN ÖĞRETİM PROGRAMLARI

Eğitim Öğretim Verilen Bölüm Adı	Eğitim Öğretim Verilen Program Adı	Öğrenci Alınarak Eğitim Öğretim Verilmeye Başlanılan Dönem
Muhasebe ve Vergi Bölümü	Muhasebe ve Vergi Uygulamaları Programı	1994-1995
Finans, Bankacılık ve Sigortacılık Bölümü	Bankacılık ve Sigortacılık Programı	2001-2002
	Maliye Programı	2012-2013
Seyahat-Turizm ve Eğlence Hizmetleri Bölümü	Turizm ve Seyahat İşletmeciliği Programı	2006-2007
El Sanatları Bölümü	Geleneksel El Sanatları Programı	2008-2009 (Öğrenci alımı durdurulmuştur)
	Kuyumculuk ve Takı Tasarımı Programı	2016-2017 (Henüz öğrenci alınmamıştır.)
Bilgisayar Teknolojileri Bölümü	Bilgisayar Programcılığı Programı	2008-2009
Yönetim ve Organizasyon Bölümü	Sağlık Kurumları İşletmeciliği Programı	2019-2020
Ulaştırma Hizmetleri Bölümü	Posta Hizmetleri Programı	2019-2020
	Ulaştırma ve Trafik Hizmetleri Programı	2017-2018 (Henüz öğrenci alınmamıştır.)
Elektrik ve Enerji Bölümü	Elektrik Üretim, İletim ve Dağıtım Programı	2015-2016 (Doğankent ilçesindeki ek hizmet binasında eğitim verilmektedir.)
	Alternatif Enerji Kaynakları Programı	2019-2020 (Doğankent ilçesindeki ek hizmet binasında eğitim verilmektedir.)
Mimarlık ve Şehir Planlama Bölümü	Tapu ve Kadastro Programı	2017-2018 (Henüz öğrenci almamıştır.)

## 1.5 Araştırma Faaliyetlerinin Yürütüldüğü Birimleri

Meslek Yüksekokulumuzun Ar-Ge faaliyeti gerçekleştiren, bu kapsamda hizmet sunan ve destek veren birimi bulunmamaktadır.

## 1.6 Birimin Organizasyon Yapısı



Meslek Yüksekokulumuzda görev, yetki ve sorumluluklar her yıl yüksekokulumuz tarafından hazırlanan ve yüksekokulumuzun resmi internet sitesinde yayınlanan yıllık faaliyet raporlarında tanımlanmaktadır.

Erişim Linki: <http://tmyo.giresun.edu.tr/tr/page/faaliyet-raporlari/4687>

## 1.7 İyileştirmeye Yönelik Çalışmalar

Yüksekokulumuzun kalite süreçlerinin geliştirilmesi, denetimi ve iyileştirmesi faaliyetlerini yürütmek üzere Akreditasyon ve Kalite Komisyonu kurulmuş olup, bu komisyon yapmış olduğu toplantılar ile 2019 yılı "Birim Öz Değerlendirme Raporu" nu ve 2020 yılı "Birim Öz Değerlendirme Raporu" nu hazırlamıştır. Bu rapor Yüksekokulumuzun "Kalite" sekmesi başlığı altında verilen alt sekmeler vasıtasıyla "[web sitesi](#)" üzerinden kamuoyu ile (iç ve dış paydaşlar) paylaşılmıştır. 06.01.2020 tarihinde üniversitemizde [Akreditasyon, Akademik Değerlendirme ve Kalite Koordinatörlüğü'nün](#) kurulması ile üniversite genelinde akreditasyon, akademik değerlendirme ve kalite çalışmaları yeniden hız ve ivme kazanmıştır. Bu bağlamda Akreditasyon, Akademik Değerlendirme ve Kalite Koordinatörlüğü tarafından hazırlanan ve 30.12.2020 tarih ve 193-11 numaralı Üniversitemiz Senatosunda kabul edilen "[Birim Kalite Komisyonları Yönergesi](#)" nin dördüncü maddesi gereğince yüksekokulumuzda yeni bir "Birim Kalite Komisyonu" oluşturulmuştur ve ilgili komisyon aracılığı ile iyileştirmeye dönük faaliyetlerin bir plan dahilinde yapılması amaçlanmaktadır.

## **A. LİDERLİK, YÖNETİM VE KALİTE**

***“Kurum misyon, vizyon ve hedeflerine nasıl ulaşmaya çalışıyor?” sorusunun cevabını verebilmek üzere, kurumun kalite güvencesi süreçleri, iç değerlendirme süreçleri ve eylem planları,***

Kurumumuz “farklılık oluşturacak nitelikler ile donatılmış, alanlarında tercih edilen mesleki- teknik elemanlar yetiştirme” misyon hedefine ulaşmak için, öğrencilerine güncel ve eğitim gördükleri alanda ihtiyaç duyulan bilgi ve beceriyi kazandırmak adına gerekli eğitimler verilmektedir. 2012 Yılında, tüm ders içerikleri Bologna Süreci kapsamında güncellenmiştir. Her bölüm için öğretim planlarına Girişimcilik ve İlk Yardım dersleri eklenmiştir. Giresun KOSGEB iş birliği kapsamında Girişimcilik derslerinde başarılı olan öğrencilere “Uygulamalı Girişimcilik Eğitimi” sertifikası verilmektedir. Öğrenciler bu sertifika ve aldıkları eğitim ile kendi işlerini kurarken devlet desteklerinden yararlanabilmektedirler. Kurumumuz, Üniversite-Sanayi-Toplum iş birliğini sağlamak ve öğrencilerin Sanayi odaklı uygulamalara katılımını sağlamak amacıyla alanlarında uzman ve tecrübeli kişileri hem kurumumuza davet etmekte hem de yerinde ziyaretler gerçekleştirmektedir. En önemli hedefimiz olan “mesleki yeterliliğe sahip bireyler yetiştirmek” için tüm derslerimizde uygulamaya ağırlık vererek kendine güvenen ve öğrenimlerini deneyimleyen bireyler yetiştirmekteyiz. Kurumumuzda 2016-2017 yıllarında 3 adet seminer, 3 adet konferans ve 4 adet teknik gezi düzenlenmiştir.

***“Kurum misyon ve hedeflerine ulaştığına nasıl emin oluyor?” sorusunun cevabını verebilmek üzere, kurumun kalite güvencesi süreçleri ve iç değerlendirme süreçleri kapsamındaki ölçme ve izleme sistemi,***

Kurumun misyon hedeflerine ulaşma süreci yıllık hazırlanan faaliyet raporları ile denetlenmektedir. Başarılı olunan hedeflerin ulaştığı sonuçlar ve başarısız olunan hedeflerin ne kadar başarısız olduğu ve nelerin yapılması gerektiği belirlenmektedir. Ayrıca öğrencilerin geliştirdiği projeler ve uygulamalar üzerinden ve kurumumuzdan fakültelere geçen öğrenciler üzerinden değerlendirme yapılmaktadır. Öğrencilerimizin kaçının mezun olduktan sonra işe yerleştiği ve hangi alanlarda çalıştıkları takip edilerek, yeni gelen öğrencilerimizin bilinçlendirilmesi ve belirli meslek alanlarına yönlendirilmesi sağlanmaktadır. Öğrencilerimizin %95’i eğitim aldığı alanda %5’lik kısmı ise diğer alanlarda çalışmaktadır. Her yıl ise her bölümden en az 3 öğrenci DGS ile 4 yıllık eğitim veren fakültelere geçiş yapmaktadır. Her yıl oluşturulan faaliyet raporları 2013 yılından itibaren yüksekokulumuzun resmi internet sitesinden yayınlanmaktadır.



Erişim Linki: <http://tmyo.giresun.edu.tr/tr/page/faaliyet-raporlari/4687>

*“Kurum geleceğe yönelik süreçlerini nasıl iyileştirmeyi planlıyor?” sorusu kapsamında ise yükseköğretimin hızlı değişen gündemi kapsamında kurumun rekabet avantajını koruyabilmek üzere ne tür iyileştirmeler yaptığı, Kurum iç ve dış değerlendirme, program akreditasyonu, laboratuvar akreditasyonu ve sistem standartları yönetimi (ISO 9001, ISO 14001, OHSAS 18001, ISO 50001 vb.) çalışmalar, ödül süreçleri (EFQM,...) kapsamında kurumda geçmişte gerçekleştirilen ve halen yürütülen çalışmaların nasıl kurgulandığı ve yönetildiği,*

Kurumumuzun geleceğe yönelik yaptığı en büyük yatırımlar, uygulamalı eğitim açısından önem arz eden atölye ekipmanlarının ve eğitim teçhizatlarının sağlanması ve öğrencilerin kullanımına sunulmasıdır. Ayrıca laboratuvar ve atölye alanlarının artırılması, teknolojik ekipman alımının sağlanması ve endüstriyel imalat ve tasarıma yönelik güncel yazılım eğitimlerinin öğrencilerimize verilmesi gibi konularda yapılanlarla kurumumuzun geleceğe yönelik hedeflerine gitgide daha fazla yaklaşılmaktadır. Kurumun rekabet avantajını arttırmak için okul-sanayi iş birliği kapsamında kurulan ilişkilerle yönlendirilen mesleki eğitim sağlanmaktadır. Ayrıca 3+1 modeli ile öğrencilerin bir dönem işyerlerinde staj yaparak uygulamalı eğitim almaktadırlar.

*“Birim misyon ve hedeflerine nasıl ulaşmaya çalışıyor?” sorusuna yanıt oluşturmak üzere birimin, dış değerlendirme sonuçlarına göre süreçlerini nasıl iyileştirdiği; bu iyileştirme faaliyetlerinin etkilerinin birimin işleyiş ve iş yapış yöntemlerine nasıl yansıdığı (kısacası iyileştirme çevrimlerinin nasıl kapatıldığı,*

## **A.1 Liderlik ve Kalite**

### **A.1.1. Yönetim modeli ve idari yapı**

Giresun Üniversitesinin Yönetim Sistemi Politikası [Akreditasyon, Akademik Değerlendirme ve Kalite Koordinatörlüğü](#)' nün web sitesi üzerinden kamuoyu ile (iç ve dış paydaşlar) paylaşılmıştır. Giresun Üniversitesi Tirebolu Mehmet Bayrak MYO' da bu politikayı “Yönetim Sistemi Politikası” olarak benimsemektedir. Yüksekokulumuzun yönetim sistemi 2547 sayılı “[Yükseköğretim Kanunu](#)” ve “[Üniversitelerde Akademik Teşkilat Yönetmeliği](#)” hükümleri gereğince oluşturulmuştur. Kurum organları; Müdür, Yüksekokul Kurulu ve Yüksekokul Yönetim Kurulundan oluşmaktadır. Yüksekokul yöneticileri ise müdür, müdür yardımcıları, bölüm başkanları ve yüksekokul sekreteridir. Yüksekokulumuzun yönetim ve idari yapılanmasını gösteren ilgili “[organizasyon şeması](#)” Yüksekokulumuzun

web sayfasında kamuoyu ile (iç ve dış paydaşlar) paylaşılmıştır. Yine ilgili görev tanımları ve iş akış şemaları, 2547 Sayılı “[Yükseköğretim Kanunu](#)” ve “[Üniversitelerde Akademik Teşkilat Yönetmeliği](#)” hükümleri gereğince tespit edilmiş olup, ilgili “[görev tanımları](#)” da Yüksekokulumuzun web sayfasında iç ve dış paydaşlarımız ile paylaşılmıştır.

## **Kanıtlar**

### [A.1.1.A. Yönetim sistemi politikası](#)

### [A.1.1.B. Organizasyon şeması](#)

### [A.1.1.C. Görev tanımları](#)

## **A.1.2. Liderlik**

Yüksekokulumuzda eğitim-öğretim faaliyetlerinin planlanması, akademik ve idari personele yönelik sorumlulukların tanımlanması ve takip edilmesi, paydaşlara yönelik iş ve işlemlerin planlanması, toplumsal katkı politikasına yönelik çalışmaların takibi, teknik ve fiziksel altyapının geliştirilmesine yönelik çalışmaların koordinasyonu birim yöneticilerinin koordinasyonu ile gerçekleştirilmektedir. Yüksekokulumuz “[2020 Yılı Birim Öz Değerlendirme Raporu](#)” nda da ifade edildiği gibi, ilgili mevzuatlar gereğince, birimimizin kalite süreçleri açısından gelişim, denetim ve iyileştirme faaliyetlerini yürüten ve denetleyen, “Birim Kalite Komisyonu” oluşturulduğu ifade edilmiş olup, Yüksekokulumuzun Birim Kalite Komisyonu yapmış olduğu toplantılar ile 2020 yılı Birim Faaliyet Raporu ve Birim Öz Değerlendirme Raporunu hazırlamıştır.

## **Kanıtlar**

### [A.1.2.A. 2020 Yılı Birim Faaliyet Raporu](#)

### [A.1.2. B. 2020 Yılı Birim Öz Değerlendirme Raporu](#)

## **A.1.3. Kurumsal dönüşüm kapasitesi**

Yüksekokulumuzda yükseköğretim ekosistemi içerisindeki değişimler, küresel eğilimler, ulusal hedefler ve paydaş beklentileri dikkate alınmaktadır. Bu yönelimler doğrultusunda, yönetsel yetkinlikler, birimin amaç, misyon, vizyon ve hedefleri dikkate alınarak, birimin yeni ve değişen çevreye uyum sağlamasına yönelik çalışmalar planlanmaktadır.

## **A.1.4. İç kalite güvencesi mekanizmaları**

Üniversitemiz Akreditasyon Akademik Değerlendirme ve Kalite Koordinatörlüğü tarafından hazırlanan 30.12.2020 tarih ve 193-11 numaralı Üniversitemiz Senatosunda kabul edilen

[“Birim Kalite Komisyonları Yönergesi”](#) nin dördüncü maddesi gereğince Yüksekokulumuzda [“Birim Kalite Komisyonu”](#) oluşturulmuştur. Okulumuzun iç ve dış paydaşlarına açık [“web sitesinde”](#) gerekli düzenlemeler yapılmıştır. Yapılan bu düzenlemeler ile “Kalite” sekmesi altında “Birim Kalite Komisyonu” üyelerinin isimleri ve kalite süreçleri ile ilgili bilgi ve düzenlemeler yer almaktadır. Okulumuzun Birim Öz Değerlendirme Raporları, Yüksekokulumuzun “Kalite” sekmesi başlığı altında verilen alt sekmeler vasıtasıyla “web sitesi” üzerinden kamuoyu ile (iç ve dış paydaşlar) paylaşılmıştır.

#### **Kanıtlar**

[Giresun Üniversitesi Kalite Güvencesi Sistemi Politikası](#)

[Birim Kalite Komisyonu](#)

[İş Akış Şemaları](#)

[Görev Tanımları](#)

#### **A.1.5. Kamuoyunu bilgilendirme ve hesap verebilirlik**

Yönetim ve idarenin kurum çalışanlarına, iç ve dış paydaşlarına hesap verebilirliğine yönelik ilan edilmiş politikası bulunmamaktadır. Ancak 2547 sayılı Yükseköğretim Kanunu, 2914 sayılı Yükseköğretim Personel Kanunu, 657 sayılı Devlet Memurları Kanunu çerçevesinde kurum çalışanlarına ve üst yönetime karşı sorumludur. Meslek Yüksekokulumuz, kalite güvence sistemini, mevcut yönetim ve idari sistemini, yöneticilerinin liderlik özelliklerini ve verimliliklerini ölçme ve izlemeye imkan tanıyacak şekilde tasarlamak konusunda eksiklikleri belirleyerek gerekli adımları atma kararlılığındadır. Meslek Yüksekokulumuzun kurum çalışanlarına ve kamuoyuna hesap verebilirliğine yönelik izlediği politikalarda Üniversitemiz politikaları temel alınmaktadır. Yüksekokulumuz [“web adresi”](#) üzerinden Faaliyet raporları, Performans programları, yatırım izleme ve değerlendirme raporları, kurumsal mali durum ve beklentiler raporları ile yıllık olarak faaliyetlerinin tümünü kamuoyu ile paylaşmaktadır.

#### **Kanıtlar**

[Yüksekokulumuz web adresi](#)

#### **A.2. Misyon ve Stratejik Amaçlar**

##### **A.2.1. Misyon, vizyon ve politikalar**

Tirebolu Mehmet Bayrak Meslek Yüksekokulu'nun amacı; çağın gereklerine uygun, teknolojik gelişmeleri takip edebilen, sektörün taleplerine cevap verebilen, teknik ve sosyal yeterliliğe sahip, üst düzeydeki yöneticiler ile vasıflı işçi ve teknisyenler arasında uyumlu iş

birliğini sağlayabilen en iyi ara elemanları yetiştirmektir. Ulusal ve uluslararası ortamlarda Meslek Yüksekokulları arasında seçkin bir konuma sahip olmak ve bu konumu korumaktır. Aynı zamanda Yüksekokulumuzun misyon, vizyon ve politikalarına “[web adresinden](#)” de ulaşılabilmektedir.

## Kanıtlar

<http://tmyo.giresun.edu.tr/tr/page/misyon-vizyon/4682>

### A.2.2. Stratejik amaç ve hedefler

Stratejik Amaçlar	Stratejik Hedefler
Eğitsel Stratejik Amaçlar	Ön lisans eğitiminin kalitesini arttırmak
	Nitelikli insan gücü ve ara eleman yetiştirmek
	Eğitim programlarını, toplum ihtiyaçlarına göre yenilemek ve geliştirmek
	AB 'de dahil, ortak eğitim programlarına uyum sağlamak
Bilimsel Stratejik Amaçlar	Karadeniz havzası ülkeleri, Avrasya, Türk dünyası gibi olgulara dayalı yeni ortak eğitim programlarının gelişmesinde pay sahibi olmak
	Araştırma faaliyetlerini geliştirmek
	Bilimsel yayınların sayısını ve niteliğini arttırmak
Kurumsal İlişkilere Yönelik Stratejik Amaçlar	Bilimsel toplantılar ve etkinlikler düzenlemek ve katılımı teşvik etmek
	Yüksekokul -toplum ilişkilerini güçlendirmek
	Mezuniyet sonrası öğrencilerin işe yerleştirilmelerine dönük çalışmalar yapmak
	Halka yönelik ürünlerin/hizmetlerin nicelik ve nitelik yönünden gelişmesine katkıda bulunmak
	Bölgesel kalkınmaya katkıda bulunacak proje ve araştırmalara katılmak ve bilimsel destek olmak
Kurumsal Gelişime Yönelik Stratejik	Bölge insanındaki yurttaşlık bilincini, devletine ve ulusuna bağlılık duygusunu güçlendirmek
	Giresun Üniversitesinin kurum kimliğine uygun bir

Amaçlar	kurum kültürü oluşturmak ve geliştirmek
	Etkin, şeffaf, hesap verebilir ve katılımcı bir idari yapı kurmak

Üniversitemizin 2020-2024 Stratejik Planı doğrultusunda belirlediği stratejik amaçları ve hedefleri özümseyerek, bu doğrultuda yapmış olduğumuz faaliyetleri yüksekokulumuzun resmi internet sitesinde yayınlanan 2020 yılı faaliyet raporunda sunulmuştur.

## **Kanıtlar**

[2020-2024 Giresun Üniversitesi Stratejik Plan](#)

[Tirebolu Mehmet Bayrak MYO 2020 Yılı Faaliyet Raporu](#)

### **A.2.3. Performans yönetimi**

Performans göstergeleri gerçekleşen sonuçların önceden belirlenen hedefe ne ölçüde ulaşıldığının ortaya konulmasında kullanılır. Bir performans göstergesi, ölçülebilirliğin sağlanması bakımından miktar, zaman, kalite veya maliyet cinsinden ifade edilir. Performans göstergeleri girdi, çıktı, verimlilik, sonuç ve kalite göstergeleri olarak sınıflandırılır. Bu bağlamda; Kurum, performansının ölçülmesi, değerlendirilmesi ve sürekli iyileştirilmesi için alt birimler ile koordineli olarak çalışmakta belli aralıklarda yapılan toplantılarda alt birimlere görevler verilmekte ve bu görevlerin icrasının denetimini sağlamaktadır. Bu doğrultuda yapmış olduğumuz faaliyetleri yüksekokulumuzun resmi internet sitesinde yayınlanan 2020 yılı faaliyet raporunda sunulmuştur.

## **Kanıtlar**

[Tirebolu Mehmet Bayrak MYO 2020 Yılı Faaliyet Raporu](#)

### **A.3. Yönetim Sistemleri**

#### **A.3.1. Bilgi yönetim sistemi**

Kurumun her türlü faaliyet ve sürece ilişkin verileri toplamak, analiz etmek ve raporlamak üzere; Maliye Bakanlığının kullanımımıza tahsis ettiği; Harcama Yönetim Sistemi, KBS Maaş Uygulaması Sistemi, KBS Ek ders uygulama Sistemi, KBS Taşınır Kayıt ve Yönetim Sistemi ve Üniversitemizin kullanımımıza tahsis ettiği; İzin Bilgi Sistemi, Ek Ders Otomasyon Sistemi, Öğrenci Bilgi Sistemi kullanılmaktadır. Öğrenci Bilgi Sistemi, Öğrencilerimize ait bilgilerin yanı sıra tüm istatistiki bilgi ve raporlara ulaşmamızı sağlamaktadır. Kurumsal iç ve

dış deęerlendirme sürecine yönelik bilgiler 6 aylık ve yıllık olmak üzere Üniversitemiz Strateji Geliştirme Daire Başkanlığının bilgi talepleri ile toplanmaktadır.

### **A.3.2. İnsan kaynakları yönetimi**

Birim amiri olarak Müdür, Akademik Faaliyetlerin yürütülmesinden sorumlu Bölüm Başkanları ve İdari Faaliyetlerin yürütülmesinden sorumlu Meslek Yüksekokulu Sekreteri ile insan kaynaklarının verimli ve etkin yönetilmesini sağlar. Yeni atanan idari personele hizmet içi eğitim verilerek görevlerine adaptasyonu sağlanmaktadır. 657 sayılı Devlet Memurları kanunu gereğince idari ve destek birimlerde görev alan personele mezuniyet alanlarına göre verilen unvanlardaki görevler verilmektedir. Birimde personel yetersiz olduğu durumda asıl görevlerine ilave olarak görevlerde verilmektedir. Aday memurluk döneminde Üniversitemiz tarafından verilen hizmet içi eğitimler ve personelin ihtiyaç duyduğu durumlarda ise konusunda uzman birimlerce eğitim verdirilmektedir.

### **A.3.3. Finansal yönetim**

Finansal kaynakların yönetimi; her yıl ortasında hazırlanan Bütçe ödenek talepleri doğrultusunda bir sonraki yılın harcama kalemlerine aktarılan ödeneklerden; personel maaşları, personel sigorta ücretleri, ek ders ücretleri, yolluk ve görevlendirme giderleri ile kapalı alanların ısıtma, aydınlatma, su, bakım onarım ve demirbaş alımı ödemeleri yapılmaktadır. Birim amiri aynı zamanda Birim Harcama Yetkilisi olarak bu kaynakların verimli ve etkin kullanılmasından sorumludur. Harcama evraklarının tamamı Strateji Geliştirme Daire Başkanlığının kontrolünden geçmektedir. Taşınır/taşınmaz kaynakların yönetimine dair süreç; Hibe ya da satın alma yolu ile temin edilen kaynaklar, kabul heyetinin olurundan sonra Taşınır Kayıt Yetkilisi taşınır sistemine kaydeder. Talep eden akademik ya da idari birime kullanılmak üzere teslim eder ve teslim ettiği birim üzerine kayıtlar. Mevcut taşınır ve taşınmazların kullanılmasında akademik ve idari birimlerin ihtiyaçları doğrultusunda maksimum verimin alınması için çaba gösterilir.

### **A.3.4. Süreç yönetimi**

Üniversitemizin her yıl yayınlamış olduğu akademik takvim doğrultusunda eğitim-öğretim faaliyeti sürdürülmektedir. Eğitim-öğretim faaliyetlerinden Bölüm Başkanlıkları sorumludur.

Eğitim-Öğretim faaliyetlerinin amaç ve hedeflere uygun, kesintisiz olarak sürdürülebilmesi için idari personelin destek süreçleri Meslek Yüksekokul Sekreterliğinin koordinasyonu ile

sağlanmaktadır. İç kontrol standartları uyum eylem planı çalışmaları kapsamında, birim görev tanımlamaları ve birim hassas görevler hazırlanmıştır.

## **Kanıtlar**

<http://tmyo.giresun.edu.tr/tr/page/hakkimizda/3190>

### **A.4. Paydaş Katılımı**

#### **A.4.1. İç ve dış paydaş katılımı**

Giresun Üniversitesi Tirebolu Mehmet Bayrak MYO' nun iç paydaşları; ilgili programlarında öğrenim görmekte olan öğrenciler ile akademik ve idari personelidir. Fakültemizin iç ve dış paydaşlarına açık "[web sitesinde](#)" yeni düzenlemeler yapılmıştır. Yapılan bu düzenlemeler ile "Kalite" sekmesi altında "[Birim Kalite Komisyonu](#)" üyelerinin isimleri ve kalite süreçleri ile ilgili bilgi ve düzenlemeler yer almaktadır. Akademik Personel Yüksekokul Kurulu, Yüksekokul Yönetim Kurulu gibi çeşitli kurullara katılım sağlayarak; İdari Personel ise ilgili mevzuatların çerçevesinde yönetim ve kalite süreçlerine katılım göstermektedir. 30.12.2020 Tarih ve 193-11 Sayılı Üniversitemiz Senatosunda kabul edilen "[Birim Kalite Komisyonları Yönergesi](#)" nin dördüncü maddesi gereğince Yüksekokulumuzda tesis edilen komisyon üyelerinden birisi de öğrenci temsilcisidir. Bu durum Yüksekokulumuzun kalite süreç ve etkinliklerinin planlanmasında öğrenci temsilcimizin bulundurulduğunu, onun vasıtasıyla öğrencilerimizin kalite sürecimize dâhil edildiğinin göstergesidir. Ayrıca iç ve dış paydaşlarımızla sürekli iletişim halinde olmak gerekliliğinin bilinciyle dış paydaşlarla olan bağlantılarımızı da tıpkı iç paydaşlarımızla olduğu gibi canlı tutmak için çalışmalarımızı sürdürmekte ve yeni değerlendirmeler yapmaktayız.

#### **A.4.2. Öğrenci geri bildirimleri**

Yüksekokulumuzda öğrencilerimizi karar alma sürecine dâhil etmek için, tüm öğrencilerimizi kapsayacak şekilde web sitemizde bulunan kalite sekmesi altında anketler başlığıyla "[Öğrenci Memnuniyet Anketi](#)" uygulanmaktadır ve anket sonucu rapor haline getirilerek yönetim ile paylaşılarak yayınlanır. Aynı zamanda Yüksekokulumuz öğrencileri öğretim elemanlarının e-postaları aracılığıyla iletişim ihtiyacını karşılayabilmektedir. Ayrıca Öğrenci Bilgi Sistemi ve UZEM üzerinden mesajla ve kurum telefonları aracılığıyla ilgili öğretim elemanına ulaşabilmektedir. Yüksekokulumuzda oluşturulan "[Birim Kalite Komisyonu](#)" üyelerinden biri öğrenci temsilcisi olup öğrencilerimiz bu uygulama ile kalite süreçlerine katılım göstermektedirler.

### **A.4.3. Mezun ilişkileri yönetimi**

Genelde Üniversitemizde özelde ise Yüksekokulumuzda mezun bilgi yönetimi sistemi kurulmuş olup, ilgili sistem Üniversitemiz web sayfası üzerinden iç ve dış paydaşlarımızın kullanımına açılmıştır. Bu sistem tüm alt yapısı ile çalışır vaziyette olup mezunlarımız demografik bilgilerini, iletişim bilgilerini, akademik ve çalışma hayatı bilgilerini Yüksekokulumuzun resmî internet sayfası üzerinden “[Mezun Bilgi Sistemi](#)” sekmesini kullanarak, kendilerini sisteme kayıt edebilmektedirler.

### **A.5. Uluslararasılaşma**

#### **A.5.1. Uluslararasılaşma süreçlerinin yönetimi**

Üniversitemizde uluslararası protokoller ve işbirliklerinin izlenmesi için Dış İlişkiler Ofisi kurulmuştur Kurumumuzda uluslararasılaşma süreçlerinin yönetimi ile ilişkili sonuçlar ve paydaş görüşleri Üniversitemiz Mevlana ve Erasmus koordinatörlükleri tarafından izlenmekte ve paydaşlarla birlikte değerlendirmeler yapılmaktadır.

#### **Kanıtlar**

<https://fso.giresun.edu.tr/>

<http://disiliskiler.giresun.edu.tr/>

<http://str.giresun.edu.tr/Files/UploadFiles/erasmus-farabi-mevlana-bi...-31012022140258.pdf>

#### **A.5.2. Uluslararasılaşma kaynakları**

Erasmus programı kapsamında Yüksekokulumuza öğrenci başvurusu olmamakla birlikte öğrenci hareketliliğini teşvik etmek için gerekli düzenlemeler [Üniversitemiz Erasmus Koordinatörlüğü](#) tarafından yapılmakta olup, yönerge ile açık hale getirilmiştir. Ayrıca ders denklikleri Bölüm tarafından oluşturulan komisyon tarafından denetlenmektedir.

#### **A.5.3. Uluslararasılaşma performansı**

Üniversitemizde uluslararası protokoller ve işbirliklerinin izlenmesi için “[Dış İlişkiler Koordinatörlüğü](#)” faaliyetlerini sürdürmektedir. Koordinatörlüğe Erasmus, Farabi ve Mevlâna Programları ile Uluslararası Öğrenci Ofisi iş ve işlemlerini gerçekleştirmek için birer koordinatör görevlendirilmişse de COVID-19 salgını nedeniyle uluslararası öğrenci ve öğretim elemanı değişim programı uygulamaları durdurulmuştur.



## **B. EĞİTİM VE ÖĞRETİM**

### **B.1. Programların Tasarımı, Değerlendirilmesi ve Güncellenmesi**

#### **B.1.1. Programların tasarımı ve onayı**

Yüksekokulumuzun iç paydaşlarından olan, alanında uzman bölüm öğretim elemanları programların eğitim amaçlarının belirlenmesi ve müfredatın tasarımı hakkında bölüm başkanlığı önderliğinde toplanarak gerekli dosyalar hazırlanmaktadır. Dış paydaş olarak belediye başkanlığı, kaymakamlık ve halk eğitim gibi kamu kuruluşları yörenin doğal zenginliği ve iş piyasasına göre taleplerde bulunmaktadır. Bu talep karşılığında ilgili öğretim elemanları toplanarak gerekli çalışmayı yapmaktadır.

#### **B.1.2. Programın ders dağılım dengesi**

Programların yeterlilikleri belirlenirken Türkiye Yükseköğretim Yeterlilikler Çerçevesiyle (TYYÇ) uyumu göz önüne alınarak; Bologna bilgi sistemindeki ders formlarında belirtilmiştir. Programların yeterlilikleriyle ders öğrenme çıktıları arasında ilişkilendirme, Üniversitemiz Bologna bilgi sistemindeki ders formlarında belirtilmiştir.

#### **Kanıtlar**

[Giresun Üniversitesi Bologna Süreci Kordinatörlüğü](#)

#### **B.1.3. Ders kazanımlarının program çıktılarıyla uyumu**

Eğitim- öğretimin her seviyesinde öğrencilerin araştırma yetkinlikleri kazandırılmak üzere seminer, konferanslar ve araştırma gezileri düzenlenmektedir. Ayrıca mezun öğrencilerimizin sonra görev aldıkları firmalardan elde edilen geri dönüşler ile belirlenmektedir.

#### **Kanıtlar**

[TMBMYO internet adresi](#)

#### **B.1.4. Öğrenci iş yüküne dayalı ders tasarımı**

Meslek yüksekokulumuzda her eğitim-öğretim yılı sonunda bölüm öğretim elemanları bir araya gelerek programlarına yönelik dersleri ve ders içeriklerini gözden geçirmekte gerekli durumlarda yeni dönem için güncellemeler yapmaktadırlar. Derslere ait içeriklerin yer aldığı ders bilgi paketleri ise okulun web sitesinde bölümler kısmında her bölüme ait ders bilgi paketi şeklinde yer almaktadır.

## **Kanıtlar**

[TMBMYO internet adresi](#)

### **B.1.5. Programların izlenmesi ve güncellenmesi**

Tüm programlarda tasarlanan ölçme ve değerlendirme sistemine ilişkin uygulamalardan elde edilen bulgular sistematik olarak izlenmekte ve izlem sonuçları paydaşlarla birlikte değerlendirilerek önlemler alınmaktadır.

## **Kanıtlar**

[Giresun Üniversitesi Önlisans Eğitim-Öğretim ve Sınav Yönetmeliği](#)

[Giresun Üniversitesi Meslek Yüksekokulları Mesleki Uygulamalar Eğitim Yönergesi](#)

### **B.1.6. Eğitim ve öğretim süreçlerinin yönetimi**

Yüksekokulumuz Eğitim-öğretim süreçlerinin yönetimi ile ilgili olarak Yüksekokulumuzun organları Yüksekokul Kurulu ve Yüksekokul Yönetim Kurulu'dur. Eğitim-öğretim bilimsel araştırma yayın faaliyetleri ve bu faaliyetlere ilgili esasları, program ve eğitim-öğretim takvimi yüksekokul kurulundan geçmektedir. Birim ders-görevlendirmeleri ve ders yükleri bölümler aracılığı ile hazırlanarak Rektör oluruna sunulmaktadır. Birimimizde eğitim ve öğretim süreçlerinin esas ve takvimleri başta olmak üzere tüm bilgilere birim web sayfasından ulaşılabilmektedir.

## **Kanıtlar**

<http://tmyo.giresun.edu.tr/>

## **B.2. Programların Yürütülmesi (Öğrenci Merkezli Öğrenme, Öğretme ve Değerlendirme)**

### **B.2.1. Öğretim yöntem ve teknikleri**

Meslek Yüksekokul programlarının öğretim amaçlarının belirlenmesi ve bu amaçlara göre müfredatın tasarlanması sürecinde her öğretim yılı sonunda bir araya gelen bölümlerin öğretim elemanları tarafından, programların, derslerinin ve bu derslerin içeriklerinin o dönemin şartlarına uygunluğu değerlendirilmektedir.

### **B.2.2. Ölçme ve değerlendirme**

Başarı ölçme ve değerlendirme yöntemi (BDY) hedeflenen ders öğrenme çıktılarına ulaşıldığını ölçebilecek genel bir prosedür bulunmamakta, dersi veren her hoca ölçme ve

değerlendirmesini vize ve finaller dışında kendisi belirlemektedir. Ödev, sunum, rapor hazırlama vb. gibi süreçlerden sonra değerlendirme yapabilmektedir. Bunları notlandırabileceği bir “[öğrenci bilgi sistemi](#)” bulunmaktadır.

Ayrıca, öğrencilerin doğru, adil ve tutarlı şekilde değerlendirmeyi güvence altına almak için dönem başında ders değerlendirme kriterleri öğrenciye net olarak anlatılır. Sınav çıkışlarında sınav ile ilgili cevap anahtarı ve puanlandırma sistemi duyuru tablosuna asılır. Böylelikle öğrenciler kendi sınav kağıtlarını karşılaştırma yapma imkanına sahip olmuş olur. Bununla birlikte öğrenciler dersleri teorisinde %70 uygulamasında %80 devam etme zorunluluğu vardır. Öğrenciler ara sınava geçerli bir nedenden dolayı (hastalık, ölüm vb.) giremezler ise doktor raporu, ölüm raporu ile öğrenci işlerine müracaat etmeleri halinde kendilerine mazeret sınavları yapılmaktadır. Meslek Yüksekokulumuzun resmi internet sitesinde duyurular yapılmaktadır.

### **Kanıtlar**

<http://tmyo.giresun.edu.tr/>

### **B.2.3. Öğrenci kabulü ve önceki öğrenmenin tanınması ve kredilendirilmesi**

Öğrenci kabulü ÖSYM tarafından belirtilen hususlar dikkate alınarak yapılmaktadır. Ayrıca yatay, dikey geçiş ve çift ana dal program (ÇAP) kabulleri için gerekli düzenlemeler yönetmelikler ile belirlenmiştir.

### **Kanıtlar**

[Giresun Üniversitesi Önlisans Eğitim-Öğretim Yönetmeliği](#)

### **B.2.4. Yeterliliklerin sertifikalandırılması ve diploma**

Giresun Üniversitesi Önlisans Eğitim-Öğretim ve Sınav Yönetmeliğine göre 120 AKTS’ yi tamamlayan öğrenciler ilgili Programdan mezun olmaktadır. Ayrıca Giresun Üniversitesi Meslek Yüksekokulları Mesleki Uygulamalar Eğitim Yönergesine göre öğrencilerimiz 3 dönem eğitim almakta ve 1 dönem ise kendi alanındaki işyerlerinde staj yapmaktadırlar. Öğrencilerin staj ve işyeri eğitimi gibi kurum dışı deneyim edinmelerini gerektiren programlar için kurum dışından destek bileşenleri program staj koordinatörü tarafından sağlanmaktadır. En az 6 öğrenciye bir staj danışmanı verilmekte olup; staj işlerini o öğretim elemanı tarafından takip edilmektedir. Öğrencilere SGK sistemi üzerinden işe giriş bildirgeleri düzenlenerek staj sigorta primumu ödemeleri yapılmaktadır (Pandemiden dolayı oluşan

kısıtlamalar sonucu uzaktan eğitime geçilmesi nedeniyle bu dönemde staj sigorta primi ödemeleri yapılmamıştır).

## **Kanıtlar**

[Giresun Üniversitesi Meslek Yüksekokulları Mesleki Uygulamalar Eğitim Yönergesi](#)

### **B.3. Öğrenme Kaynakları ve Akademik Destek Hizmetleri**

#### **B.3.1. Öğrenme ortamı ve kaynakları**

Öğrenci gelişimine yönelik sosyal, kültürel ve sportif faaliyetler her yıl geleneksel futbol turnuvaları yapılmaktadır. Gezi, teknik gezi, piknik, seminer, konferans, sinema, tiyatro vb. faaliyetler planlanarak her yıl düzenli olarak yapılmaktadır. Yüksekokulumuzda öğrencilere psikolojik rehberlik, sağlık hizmeti vb. destek hizmetleri sunulmamaktadır. Fakat ihtiyaç duyulan birimlere yönlendirilmektedir. Kurumumuzda özel yaklaşım gerektiren öğrenciler (engelli veya uluslararası öğrenciler gibi) bulunmamaktadır. Okulumuzda öğrencilerin kullanımına yönelik yemekhane, kantin ve açık spor alanı vardır. 2020-2021 Eğitim-Öğretim Yılı Bahar Yarıyılı Pandemiden dolayı uzaktan eğitime geçilmesiyle Giresun Üniversitesi Uzaktan Eğitim Uygulama ve Araştırma Merkezi Yönetmeliği uygulanarak dersler çevrimiçi ortamlarda canlı olarak yapılmıştır.

## **Kanıtlar**

[Uzaktan Eğitim Uygulama ve Araştırma Merkezi](#)

#### **B.3.2. Akademik destek hizmetler**

Birimimizde danışmanlık hizmetleri Giresun Üniversitesi Önlisans ve Lisans Eğitim-Öğretim ve Sınav Yönetmeliği ve Giresun Üniversitesi Önlisans/Lisans Öğrenci Danışmanlığı Yönergesi hükümleri gereğince yapılmaktadır. Öğrencilerinin akademik gelişiminin izlenmesi danışmanların (araştırma görevlileri, öğretim görevlileri ve öğretim üyeleri) sorumluluğundadır.

## **Kanıtlar**

[Giresun Üniversitesi Önlisans Eğitim-Öğretim ve Sınav Yönetmeliği](#)

[Giresun Üniversitesi Önlisans Lisans Öğrenci Danışmanlığı Yönergesi](#)

[Giresun Üniversitesi Önlisans ve Lisans Akademik Danışmanlığı Yönergesi](#)

### **B.3.3. Tesis ve altyapılar**

Tirebolu Mehmet Bayrak Meslek Yüksekokulu, 3 katlı iki blok bina ve okul bahçesinden oluşmaktadır. 2 bilgisayar laboratuvarı, 2 el sanatları atölyesi, 1 konferans salonu, 1 kütüphane, 1 yemekhane, kantin ve derslikleri bulunmaktadır. Ayrıca Doğankent'te Ek Hizmet Binası bulunmaktadır. Ayrıca "[Birim Faaliyet Raporlarında](#)" fiziksel yapı ve sosyal alanlarla ilgili bilgilere yer verilmiştir.

### **Kanıtlar**

#### [Birim Faaliyet Raporları](#)

### **B.3.4. Dezavantajlı gruplar**

Yüksekokulumuzda öğrencilere psikolojik rehberlik, sağlık hizmeti vb. destek hizmetleri sunulmamaktadır, fakat ihtiyaç duyulduğunda gerekli birimlere yönlendirilmektedir. Kurumumuzda özel yaklaşım gerektiren öğrenciler (engelli veya uluslararası öğrenciler gibi) bulunmamaktadır.

### **B.3.5. Sosyal, kültürel, sportif faaliyetler**

Öğrenci gelişimine yönelik sosyal, kültürel ve sportif faaliyetler her yıl geleneksel futbol turnuvaları yapılmaktadır. Gezi, teknik gezi, piknik, seminer, konferans, sinema, tiyatro vb. faaliyetler planlanarak her yıl düzenli olarak yapılmaktadır. Yüksekokulumuzda öğrencilere psikolojik rehberlik, sağlık hizmeti vb. destek hizmetleri sunulmamaktadır. Fakat ihtiyaç duyulan birimlere yönlendirilmektedir. Kurumumuzda özel yaklaşım gerektiren öğrenciler (engelli veya uluslararası öğrenciler gibi) bulunmamaktadır.

## **B.4. Öğretim Kadrosu**

### **B.4.1. Atama, yükseltme ve görevlendirme kriterleri**

Eğitim-öğretim kadrosunun işe alınması, atanması ve yükseltilmeleri ile ilgili süreçler 2547 Sayılı Yüksek Öğretim Kanunu ve bu Kanuna bağlı yönetmeliklerin hükümlerine ek olarak Giresun Üniversitesi'nde öğretim üyeliğine atanma ve yükseltmelerde aranan koşullara göre yürütülmektedir. Kuruma dışarıdan ders vermek üzere öğretim elemanı seçimi ve davet edilme usulleri ise dönem başlarında yapılan akademik bölüm kurullarında her ders için dersi verecek öğretim üyesi/elemanın belirlenmesi kurul tarafından yapılmakta ve onaylanmaktadır.

Programlardaki Öğretim Elemanı Sayıları;

<b>Program</b>	<b>Profesör</b>	<b>Doçent</b>	<b>Dr. Öğr.</b>	<b>Öğr. Gör.</b>	<b>Okutman</b>
Muhasebe ve Vergi Uygulamaları Programı				3	
Bankacılık ve Sigortacılık Programı				3	
Maliye Programı				3	
Turizm ve Seyahat İşletmeciliği Programı				4	
Geleneksel El Sanatları Programı				4	
Kuyumculuk ve Takı Tasarımı Programı				1	
Bilgisayar Programcılığı Programı				3	
Sağlık Kurumları İşletmeciliği Programı				3	
Posta Hizmetleri Programı				3	
Ulaştırma ve Trafik Hizmetleri Programı					
Alternatif Enerji Kaynakları Programı			1	3	
Elektrik Üretim, İletim ve Dağıtım Programı				3	
Tapu ve Kadastro Programı			1	2	
<b>Toplam</b>			<b>2</b>	<b>35</b>	

**Kanıtlar**

[2547 Sayılı Yükseköğretim Kanunu](#)

[Giresun Üniversitesi Öğretim Üyeliğine Yükseltme ve Atama Yönetmeliği](#)

## [Öğretim Elemanı Kadrolarına Yapılacak Atamalarda Uygulanacak Merkezi Sınav Hakkında Yönetmelik](#)

## [Yurtiçinde ve Yurtdışında Görevlendirmelerde Uyulacak Esaslara İlişkin Yönetmelik](#)

## [Devlet Yükseköğretim Kurumlarında Norm Kadro Uygulanmasına İlişkin Yönetmelik](#)

### **B.4.2. Öğretim yetkinlikleri ve gelişimi**

Birimimizde ders görevlendirmelerinde öğretim elemanlarının öncelikli olarak uzmanlık alanı, akademik öz geçmişi gibi kriterler dikkate alınmakta ders görevlendirmeleri bölüm ve Yüksekokulumuzun ilgili kurallarında nihai kararın verilmesi suretiyle tesis edilip güvence altına alınmaktadır. Ayrıca öğretim elemanlarının kendi alanları ile ilgili akademik yayın yapma, kongre, sempozyum vb. gibi bilimsel etkinliklere katılma kazanımları sürece katkı sağlamaktadır.

### **B.4.3. Eğitim faaliyetlerine yönelik teşvik ve ödüllendirme**

Akademik personelin uzmanlık alanları ile ilgili kongre, sempozyum vb. bilimsel toplantılara katılımları ayrıca personelin lisansüstü eğitimleri desteklenmektedir. Mevcut mevzuat hükümleri gereği maddi olarak akademik teşvik haricinde teşvik ve ödüllendirme sistemi mevcut değildir. Yüksekokulumuzda öğretim elemanlarının kendi alanları ile ilgili akademik yayın yapma, kongre, sempozyum vb. gibi bilimsel etkinliklere katılma gibi hususlarda kendilerine sağlanan maddi olanaklar yetersiz kalmaktadır. Öğretim elemanlarının eğitim faaliyetlerine yönelik teşvik ve ödüllendirmesi ülkemizde uygulanan akademik teşvik yönetmeliğine göre gerçekleştirilmektedir.

### **Kanıtlar**

#### [Akademik Teşvik Yönetmeliği](#)

## **C. ARAŞTIRMA VE GELİŞTİRME**

### **C.1. Araştırma Süreçlerinin Yönetimi ve Araştırma Kaynakları**

#### **C.1.1. Araştırma süreçlerinin yönetimi**

Fakültemiz öğretim elemanları tarafından geliştirilen araştırma ve geliştirme etkinliklerinin uygulanması, planlanması ve kontrol edilmesi, harcamalar da dâhil olmak üzere araştırma ve geliştirme süreçlerine ait iş ve işlemler elektronik ortamda Üniversitemiz "[BAP Koordinasyon Birimi](#)" tarafından yerine getirilmekte ve takip edilmektedir. Bu süreçte elde edilen sonuçlar değerlendirilerek, aksayan yön/yönler hususunda ilgili önlem/önlemler de yine "[BAP Koordinasyon Birimi](#)" tarafından alınıp sonuçları iç ve dış paydaşlar ile paylaşılmaktadır.

#### **C.1.2. İç ve dış kaynaklar**

Yüksekokulumuz öğretim elemanları tarafından geliştirilen araştırma-geliştirme etkinliklerinin uygulanması, planlanması ve kontrol edilmesi, maddi/nakdî harcama usul ve esasları, bütçeleri Üniversitemiz "[BAP Koordinasyon Birimi](#)" tarafından yerine getirilmekte ve takip edilmektedir. Bu süreçte elde edilen sonuçlar değerlendirilerek, aksayan yön/yönler hususunda ilgili önlem/önlemler de yine "[BAP Koordinasyon Birimi](#)" tarafından alınıp sonuçları iç ve dış paydaşlar ile paylaşılmaktadır. BAP kaynaklarının kullanımına ilişkin tanımlı süreçler "[BAP Koordinasyon Birimi](#)" nin koordinesinde ilgili yasal mevzuatlar çerçevesinde ("[Harcama Usul ve Esasları](#)", yönetmelik, yönerge gibi) yürütülmektedir. Dış kaynak olarak Üniversite genelinde TÜBİTAK, BAP, KOSGEB, Kalkınma Bakanlığı, Avrupa Birliği Projeleri hakkında bilgilendirmeler yapılmakta ve bu fonlardan öğretim elemanları yararlanmaktadır.

#### **C.1.3. Doktora programları ve doktora sonrası imkanlar**

Yüksekokulumuzda lisansüstü eğitim veren program bulunmamaktadır.

### **C.2. Araştırma Yetkinliği, İş birlikleri ve Destekler**

#### **C.2.1. Araştırma yetkinlikleri ve gelişimi**

Kurum, işe alınan/atanan araştırma personelinin gerekli yetkinliğe sahip olmasını, 2547 Sayılı Yüksek Öğretim Kanunu ve bu Kanuna bağlı yönetmeliklerin hükümlerine ek olarak Giresun Üniversitesi Akademik Yükseltme ve Atama Kriterleri kapsamında güvence altına



almaktadır. Araştırma kadrosunun yetkinliği, Giresun Üniversitesi Akademik Yükseltme ve Atama Kriterleri kapsamında ölçülmekte ve değerlendirilmektedir.

## **Kanıtlar**

[Giresun Üniversitesi Öğretim Üyeliğine Yükseltme ve Atama Yönergesi \(21.03.2019\)](#)

### **C.2.2. Ulusal ve uluslararası ortak programlar ve ortak araştırma birimleri**

Yüksekokulumuzda ulusal ve uluslararası ortak programlar ve ortak araştırma birimleri mevcut değildir.

### **C.3. Araştırma Performansı**

#### **C.3.1. Araştırma performansının izlenmesi ve değerlendirilmesi**

Meslek Yüksekokulumuz performansın izlenmesi, değerlendirmelerin ve bu değerlendirmeler doğrultusunda iyileştirmeler yapabilmek adına her yıl düzenli olarak faaliyet raporu oluşturmakta ve meslek yüksekokulumuz resmi internet sitesinde yayınlamaktadır.

## **Kanıtlar**

[Tirebolu Mehmet Bayrak MYO Faaliyet Raporları](#)

#### **C.3.2. Öğretim elemanı/araştırmacı performansının değerlendirilmesi**

Yüksekokulumuzda, teşvik ve ödüllendirme iş ve işlemleri “[Akademik Teşvik Yönetmeliği](#)”, “[Giresun Üniversitesi Yurtiçi ve Yurt Dışı Bilimsel Etkinliklere Katılımı Destekleme Yönergesi](#)”, “[Giresun Üniversitesi BAP Hazırlama, Değerlendirme ve İzleme Yönergesi](#)” hükümleri gereğince yerine getirilmektedir. Her yıl sene sonunda bölümlerden düzenli olarak alınan ve bu kısmın kanıtlar kısmında da örnek olarak sunulan yıllık faaliyet raporları ile de öğretim elamanlarının/araştırmacıların performansları izlenmekte ve değerlendirilmektedir.

## **Kanıtlar**

[2021 Yılı Akademik Teşvik Ödeneği Başvuru Sonuçları](#)

## **D. TOPLUMSAL KATKI**

### **D.1. Toplumsal Katkı Süreçlerinin Yönetimi ve Toplumsal Katkı Kaynakları**

#### **D.1.1. Toplumsal katkı süreçlerinin yönetimi**

Giresun Üniversitesinin Toplumsal Katkı Politikası; “*eğitim-öğretim ve araştırma-geliştirme faaliyetlerini, ulusal, bölgesel ve yerel toplumun önceliklerine ve beklentilerine uygun olarak belirler. Üniversite, akademik ve idari birimlerinin yanı sıra araştırma ve uygulama merkezleri aracılığıyla toplumsal katkıyı dikkate alarak düzenlenen eğitimler, sosyal ve kültürel etkinlikler ile bu faaliyetlerin sonucunda ortaya çıkan katma değerleri tüm iç ve dış paydaşlarının gelişimine ve yararına sunan, toplumsal katkının gerçekleştirilmesinde sürekliliği esas alan, tüm bu faaliyetlerinde paydaşların görüş ve önerilerinin alınmasında geri bildirim mekanizmalarını kullanan, kültürel ve çevresel duyarlılığı gözetilen bir anlayışı toplumsal katkı politikası olarak benimsemektedir*” şeklinde belirlenmiş ve ilgili politika “[Akreditasyon, Akademik Değerlendirme ve Kalite Koordinatörlüğü](#)” nün web sitesi üzerinden kamuoyu ile (iç ve dış paydaşlar) paylaşılmıştır. Bu bağlamda Yüksekokulumuzda Üniversitemizin toplumsal katkı sağlamaya yönelik faaliyetlerine katkı sağlamak için tüm imkanlarını kullanmaktadır.

#### **D.1.2. Kaynaklar**

Yüksekokulumuzun toplumsal katkı faaliyetlerini sürdürebilmek için kurum içi ve kurum dışı olarak herhangi bir bütçesi bulunmamaktadır.

### **D.2. Toplumsal Katkı Performansı**

#### **D.2.1. Toplumsal katkı performansının izlenmesi ve değerlendirilmesi**

Yüksekokulumuzca düzenlenmesi planlanan sanatsal, kültürel, sosyal, akademik, gezi faaliyetleri v.b. etkinlik talepleri Üniversitemiz Etkinlik Yönergesinin Genel Hükümlerine göre Etkinlik Koordinasyon Kurulunda değerlendirilmek üzere Sağlık Kültür ve Spor Daire Başkanlığına gönderilmektedir. Yapılan tanıtım, faaliyet ve etkinlikler birim web sitemizde yayınlanmaktadır. Toplumsal katkı hedeflerine ulaşıp ulaşılmadığını belirlemek amacıyla birimimizde takip mekanizması bulunmamaktadır.

#### **Kanıtlar**

<http://tmyo.giresun.edu.tr/tr>

## **SONUC VE DEĞERLENDİRME**

### **A. Güçlü Yönler**

Mezunlarımız için kamu ve özel sektörde geniş istihdam alanlarının olması,

Genç ve dinamik bir kadro ve tüm elemanlarımızın özverili çalışması,

Akademik Personelimizin özel sektör deneyimlerine sahip olması,

Öğrencilerimizin teknolojik gelişmelere paralel uygulamalı eğitim yapabilecekleri atölye olanağı,

Güncel tasarım ve imalat programlarının verildiği öğrenci sayılarına uygun bilgisayar laboratuvar imkânı,

Coğrafi konum,

Yenilikçi, dinamik, katılımcı ve ilkeli yönetim anlayışı,

Açılan programların uyumluluğu,

Öğrenci ve öğretim elemanları arasında iyi bir iletişim ortamının olması,

Öğrencilere etkin danışmanlık hizmetlerinin verilmesi,

Etkin, dinamik ve yenilikçi bir eğitim programına sahip olunması,

Sürekli gelişim isteğidir.

Doğankent ek hizmet binasında Eğitim-Öğretime devam eden Elektrik ve Enerji Bölümünün Harşıt Vadisi üzerinde bulunan Hidroelektrik Santrallerine (HES) yakın olması öğrencilerin 3+1 sistemindeki stajlarını yapmaları ve buralarda iş imkânı bulmaları açısından önemli bir yere sahip olması.

Yine Doğankent ek hizmet binasında Eğitim-Öğretime devam eden Elektrik ve Enerji Bölümünün öğrencilerine KOLİN inşaat tarafından burs imkânı sunulması ve bölüm öğrencilerinin tamamının yerleşebileceği yurt imkanının bulunması.

### **B. Zayıf Yönler**

Fiziksel mekân yetersizliği,

Bölgede küçük ve orta ölçekli sanayi kuruluşlarının yaygın olmaması

Akademik ve idari personel sayısının yetersiz olması,

İlçedeki sosyo-kültürel mekânların yetersizliği,

Öğrenci barınma imkânlarının yetersizliği,

Kütüphanemizdeki kitap ve dokümanların yetersizliğidir.

Doğankent ek hizmet binasının sahile uzak olması, ulaşım sorunlarının bulunması ve sosyal alanların yetersiz olması.

### **C. Fırsatlar**

Bölgede küçük ve orta ölçekli sanayi kuruluşlarının yaygın olması,

Nitelikli ara eleman ihtiyacı, Yeniliklere ve gelişmelere açık bir yönetim anlayışına sahip olunması,

Üniversitemizin stratejik planlama ve akreditasyon çalışmalarına başlanmış olması,

Ulusal ve Uluslararası öğrenci değişim projelerinin varlığıdır.

### **D. Tehditler**

Bütçe kısıtlamalarından kaynaklı ekonomik sıkıntılar,

Öğretim Görevlisi lojman problemi

Öğretim elemanlarının kendilerini geliştirebilmesi için maaş ve ücretlerinin yetersiz olması,